



## Produtos Florestais - Erva-mate

Agosto de 2013

### INTRODUÇÃO

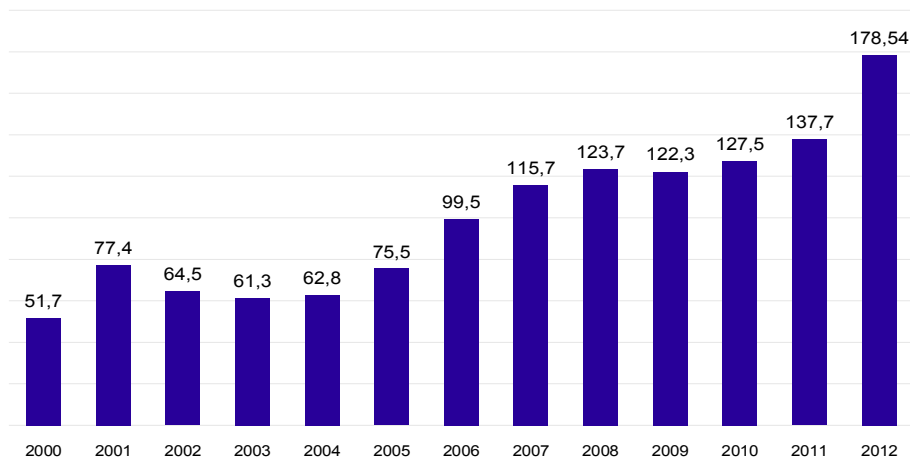
Do total do desempenho do grupo dos produtos florestais em 2012, a erva-mate respondeu por 5% equivalente a R\$ 178,5 milhões classificada como o principal produto não madeirável em ordem de valor.

O levantamento da produção da Erva-mate no estado do Paraná é realizado anualmente pelos técnicos do Departamento de Economia Rural (DERAL) dos Núcleos Regionais, da Secretaria Estadual de Agricultura e Abastecimento, junto ao levantamento do Valor Bruto da Produção (VBP) através de pesquisas, realizadas junto a EMATER, IBGE, prefeituras, cooperativas e outras entidades ligadas à agricultura.

### VALOR BRUTO DA PRODUÇÃO

Em 2012 o VBP da erva-mate foi de R\$ 178,5 milhões, crescimento de 22% puxado pelo aumento de 18% no preço de 2011 para 2012.

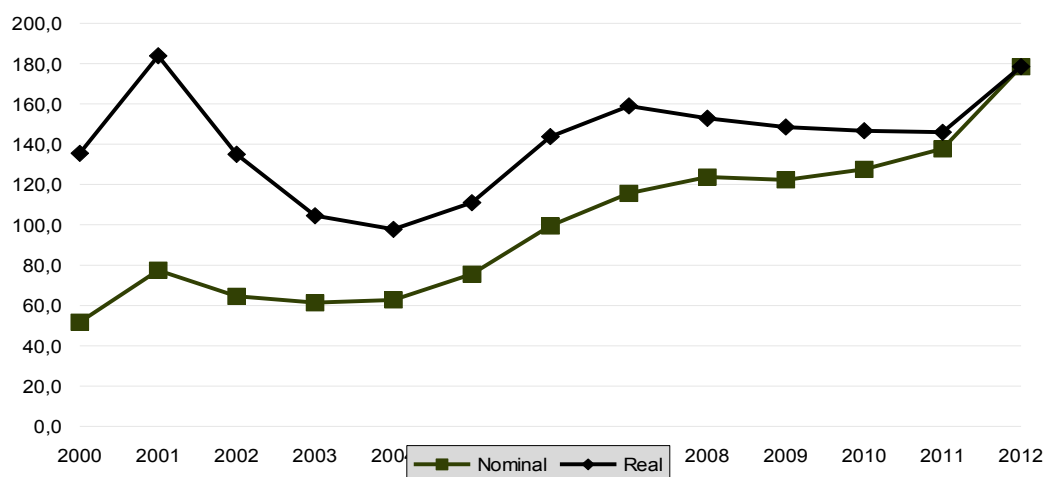
Figura 01. Valor Bruto da Produção da Erva-mate do Paraná (milhões de reais nominais).



FONTE: SEAB - DERAL, 2013



Figura 02. Valor Bruto da Produção da Erva-mate do Paraná (milhões de reais ,deflacionado pelo IGP-DI).



FONTE: SEAB - DERAL, 2013.

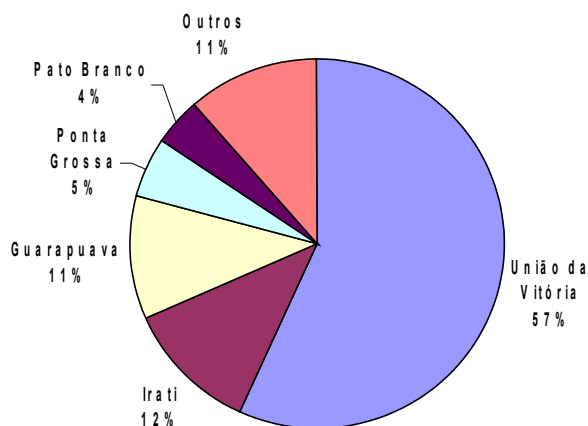
A produção de erva-mate está presente em 151 municípios do Estado, e a concentração está na região sul, sendo que os maiores produtores são: União da Vitória, Irati, Guarapuava, Ponta Grossa e Pato Branco respondem por 89% do VBP da erva-mate no Paraná, conforme figura 03.

Os maiores municípios produtores em 2012 foram: Cruz Machado, São Mateus do Sul, Bituruna, Paula Freitas, General Carneiro, Inácio Martins, Prudentópolis. Juntos responderam por 60% da renda gerada pela cultura no Estado.

Para esses municípios a representação no seu VBP Agrícola total somente pela erva-mate foi respectivamente: 12%, 9%, 9%, 11,%, 5%, 5%, 2%,



Figura 03. Participação no VBP da erva-mate por núcleo regional da SEAB.



FONTE: SEAB/DERAL, 2013.

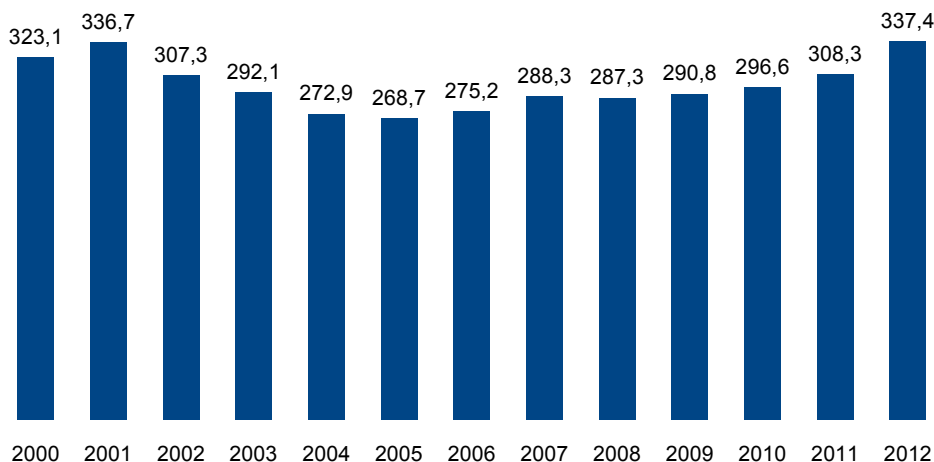
Figura 04. Localização da produção de 2011 da Erva-mate no Paraná.



FONTE: SEAB- DERAL/DEB, 2012.



Figura 05. Produção da Erva-mate do Paraná (mil toneladas).



FONTE: SEAB/DERAL, 2013.

Em 2012, a produção da Erva-mate chegou a 337,4 mil toneladas e desde 2000, segue uma trajetória estável na oferta com um incremento de 9% ante a 2011. Cenário que pode mudar nos próximos anos devido ao atraente preço da erva-mate no último ano.

## PREÇOS

Desde 2006, os preços médios da erva-mate verde no barranco apresentaram crescimento real de 12% (figura 05) com forte tendência de elevação, regida pela interação entre oferta e demanda.

Por um lado a produção apresentou-se estável nos últimos anos e do outro, possui um mercado consumidor estabelecido e inelástico, pois é um alimento com forte tradição de consumo.

Esse descompasso fez com que o preço pago ao produtor aumentasse 95% em um ano e a perspectiva é de continuidade no aumento dos preços, pois a oferta é defasada em relação à demanda. Mesmo que haja novos plantios o produto levará em média seis anos até estar pronto para a colheita e comercialização em escala que possa



SEAB – Secretaria de Estado da Agricultura e do Abastecimento  
DERAL - Departamento de Economia Rural

equilibrar o mercado.

Além dos atraentes preços, com a possibilidade aberta pelo novo Código Florestal que possibilita a recuperação e exploração econômica da Reserva Legal com espécies exóticas e nativas, faz da erva-mate uma espécie chave desse processo.

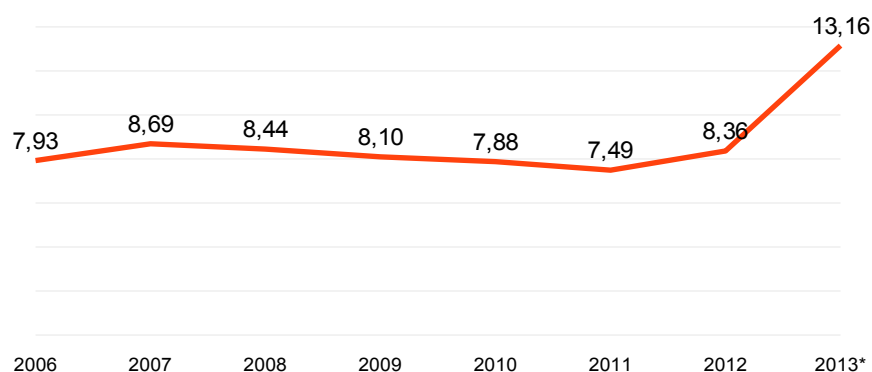
As perspectivas são boas, no entanto é preciso estar claro ao produtor que mesmo a erva-mate sendo um negócio que se bem manejado pode trazer lucro, a liquidez pode demorar, diferente das culturas agrícolas com ciclos curtos.

Tabela 01. Preços médios reais mensais recebidos pelos produtores, no Paraná. (Erva-mate verde R\$/arroba).

ANO	JAN	FEV	MAR	ABR	MAI	JUN	JUL	AGO	SET	OUT	NOV	DEZ	Média
2006	7,25	7,73	7,41	7,39	7,56	7,94	8,19	8,27	8,16	8,29	8,62	8,37	<b>7,93</b>
2007	8,84	8,78	8,95	8,90	8,99	8,81	8,72	8,63	8,56	8,51	8,34	8,26	<b>8,69</b>
2008	8,82	9,04	8,96	8,89	8,91	8,81	8,61	7,94	7,91	7,82	7,79	7,85	<b>8,44</b>
2009	7,77	8,10	7,98	7,97	8,10	8,37	8,19	8,07	8,15	8,27	8,25	7,99	<b>8,10</b>
2010	8,25	8,08	8,05	8,09	7,91	7,92	7,90	7,72	7,75	7,74	7,60	7,58	<b>7,88</b>
2011	7,43	7,43	7,37	7,38	7,36	7,41	7,58	7,69	7,57	7,51	7,64	7,55	<b>7,49</b>
2012	7,57	7,60	7,80	8,13	8,27	8,24	8,12	8,10	8,31	8,50	9,68	10,03	<b>8,36</b>
2013	10,87	11,84	12,79	13,32	13,97	14,14	15,16						<b>13,16</b>

FONTE: SEAB – DERAL/DEB, 2013

Figura 05. Evolução do preço médio recebidos pelos produtores. (Erva-mate verde R\$/arroba).



FONTE: SEAB - DERAL/DEB, 2013. (\*julho).